

# Stikstoffabriek Zuidbroek 2

*INFORMATIEAVOND 17 JULI 2018*



# Inhoud

---

- Korte terugblik informatie bijeenkomst d.d. 21 juni 2018
- Terugkoppeling acties beperken overlast werkverkeer
- Toelichting 1e aanzet verkeersplan TSNed

# Terugblik bijeenkomst 21 juni 2018

---

- Toelichting project door Gasunie
- Gelegenheid voor het stellen van vragen
  - Zorg uitgesproken t.a.v. overlast werkverkeer via Duurkenakker
  - Toename verkeersbewegingen
  - Geluidsoverlast t.p.v. brug door (vracht)verkeer
  - File vorming bij bediening brug tijdens spitsuren
  - Zorg omtrent toename fijnstof
  - Mogelijke samenloop met projecten derden
- Aanbod Gasunie: in gesprek te blijven en samen invulling geven aan het verkeersplan

# Samenvatting acties beperking overlast werkverkeer

---

- Aanvraag vergunning voor zandwinning naast de bouwplaats -> geeft aanzienlijke vermindering van vrachtverkeer
- Laten opstellen van een verkeersplan -> verkeersveiligheid en vermindering geluidsoverlast
- Laten opstellen van een geluidsplan -> inventarisatie geluidslast en mogelijk advies van maatregelen
- Overleg met de beheerder van de brug -> in verband met vermindering geluidsoverlast
- Bouwtijd in planning zo kort mogelijk houden
- Uitgangspunt; standaard werktijden tussen ca. 7:00-18:00 uur 5 dagen pw, overwerk als noodzakelijk uitzondering
- Onderzoek mogelijkheden aanvoer via loskade HUSA -> vermindering verkeer Duurkenakker
- Onderzoek mogelijkheden parkeerplaats vóór de brug (bij afrit N33) -> vermindering verkeer Duurkenakker
- Tijdens aanleg nieuwe weg gebruik van de Eendrachtsweg -> omleiding voor Muntendam -> verkeersveiligheid en geluidsoverlast

# Toelichting acties beperking overlast werkverkeer

---

- Start uitwerking verkeersplan door TS Ned
- In kaart brengen huidig verkeerstromen via Duurkenakker (nulmeting)
  - Meten aantal en soort verkeersbewegingen (turven)
  - Opstellen geluidrapport
- Verkennend gesprek met HUSA logistics
  - Tijdelijke opslag
  - Aanvoer per trein of schip

# Toelichting acties beperking overlast werkverkeer

---

- Verkennend gesprek met de brugbeheerder Provincie Groningen;
  - Beperken geluidsoverlast t.p.v. brug
  - Bevorderen verkeersdoorstroming – (geen) bediening brug tijdens “spits” uren
  - Bereid om toelichting te geven in volgend bewonersoverleg

# Toelichting acties beperking overlast werkverkeer

---

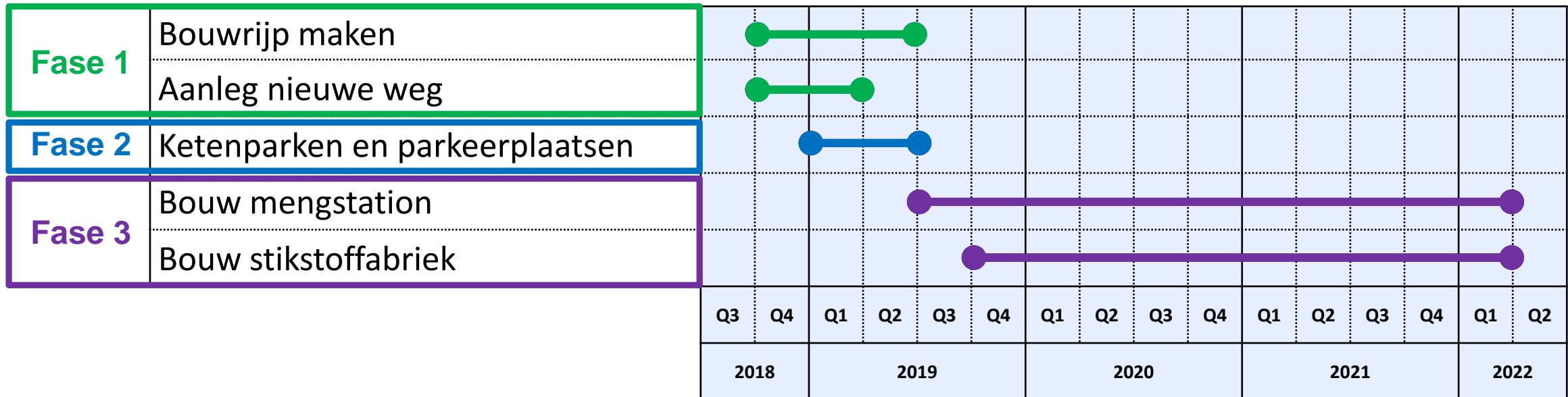
- Onderzoek naar overige alternatieven;
  - Contractueel verplicht stellen carpoolen
  - Tijdelijke parkeerplaats inrichten nabij op/afrit N33 tijdens piekperiode (naast carpoolplaats)
  - Mogelijkheid tot aanvoer materialen per schip of trein
  - Studie en berekening geluidsoverlast toename verkeerstromen van/naar bouwplaats

# Toelichting 1<sup>e</sup> aanzet verkeersplan

---

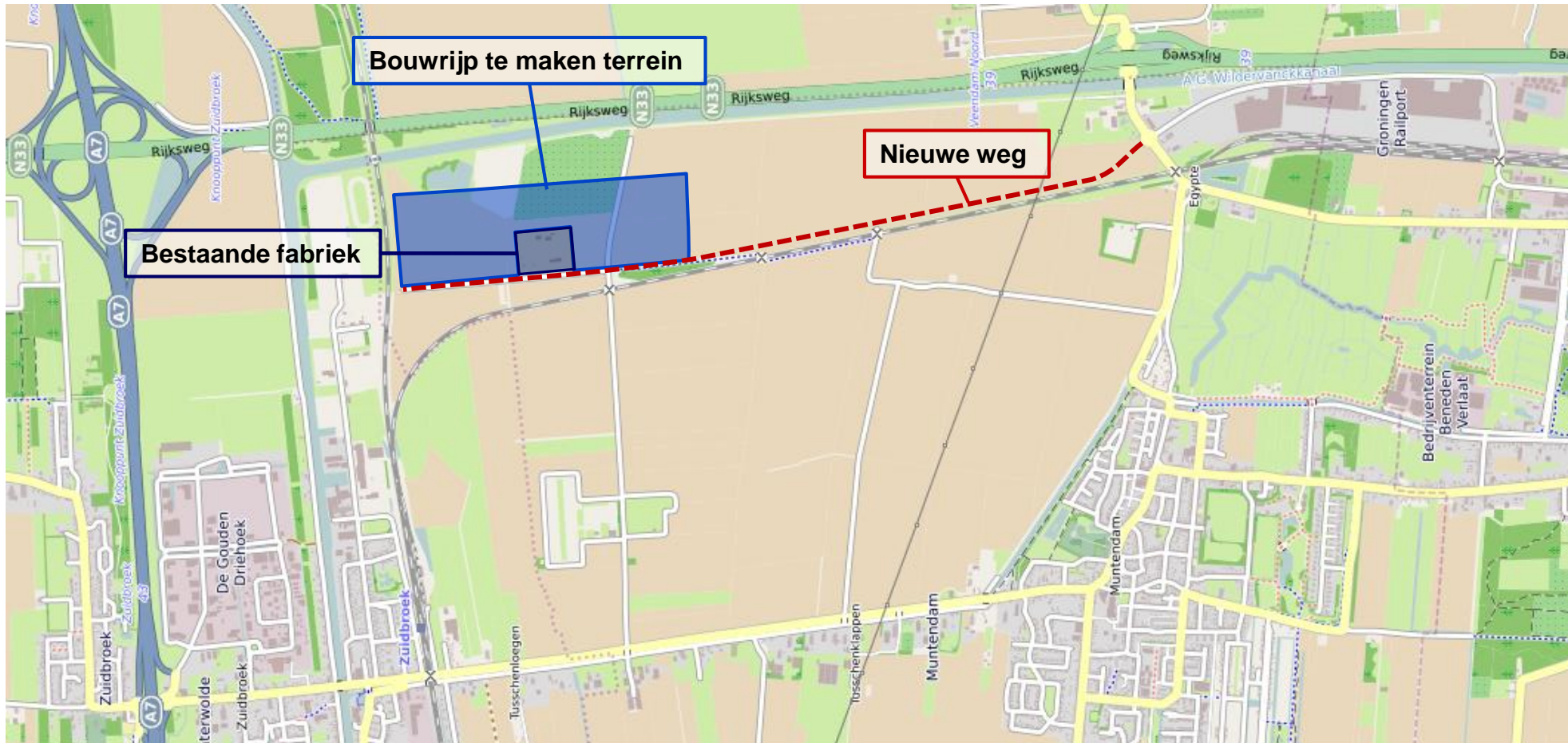
- Verkeersfasen binnen project planning
- Aandachtspunten verkeer/omgeving
- Vragen en reacties

# Verkeersfasen in (voorlopige) projectplanning



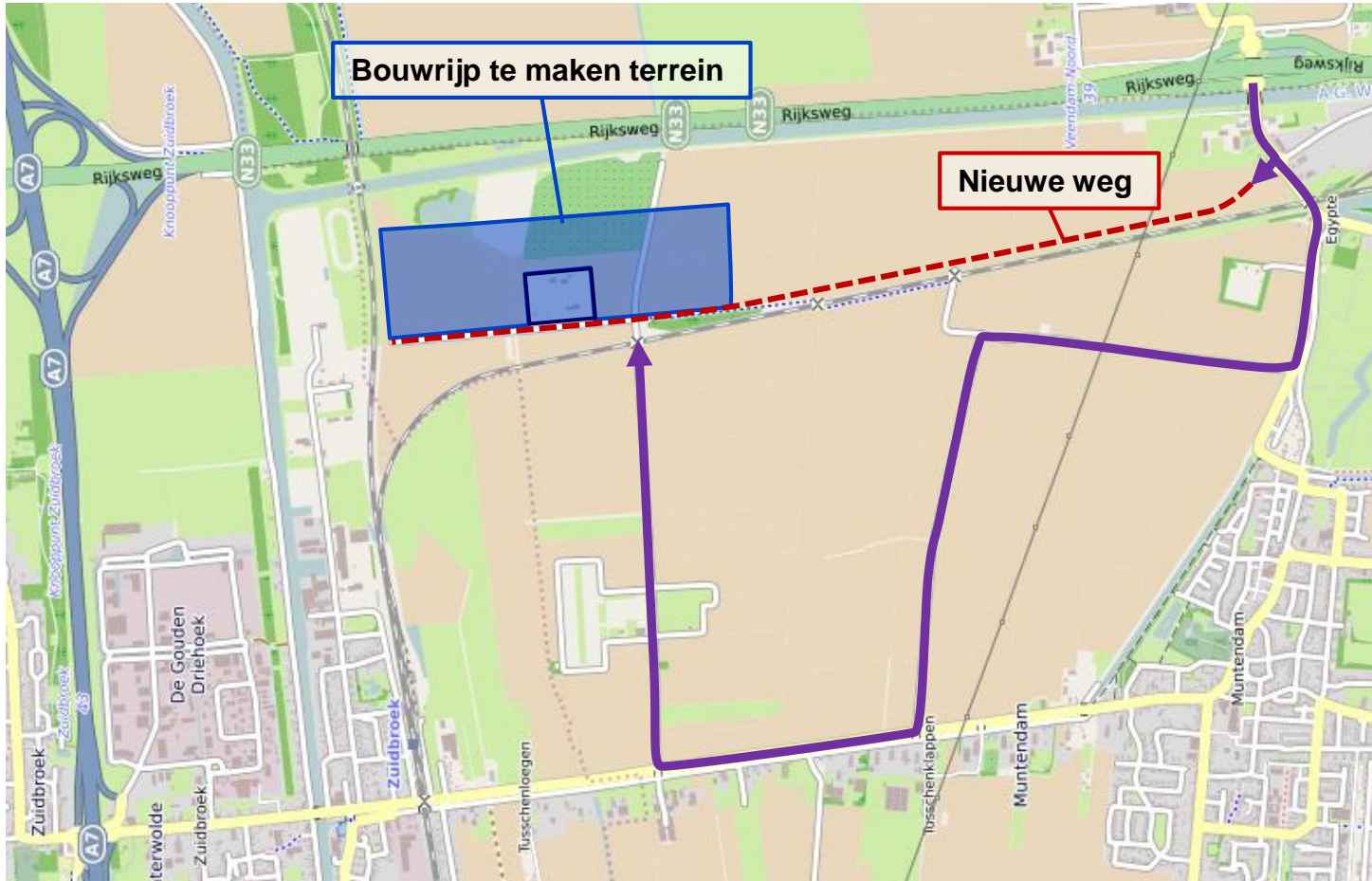
# Fase 1:

## *Bouwrijp maken en aanleg nieuwe weg*



# Fase 1:

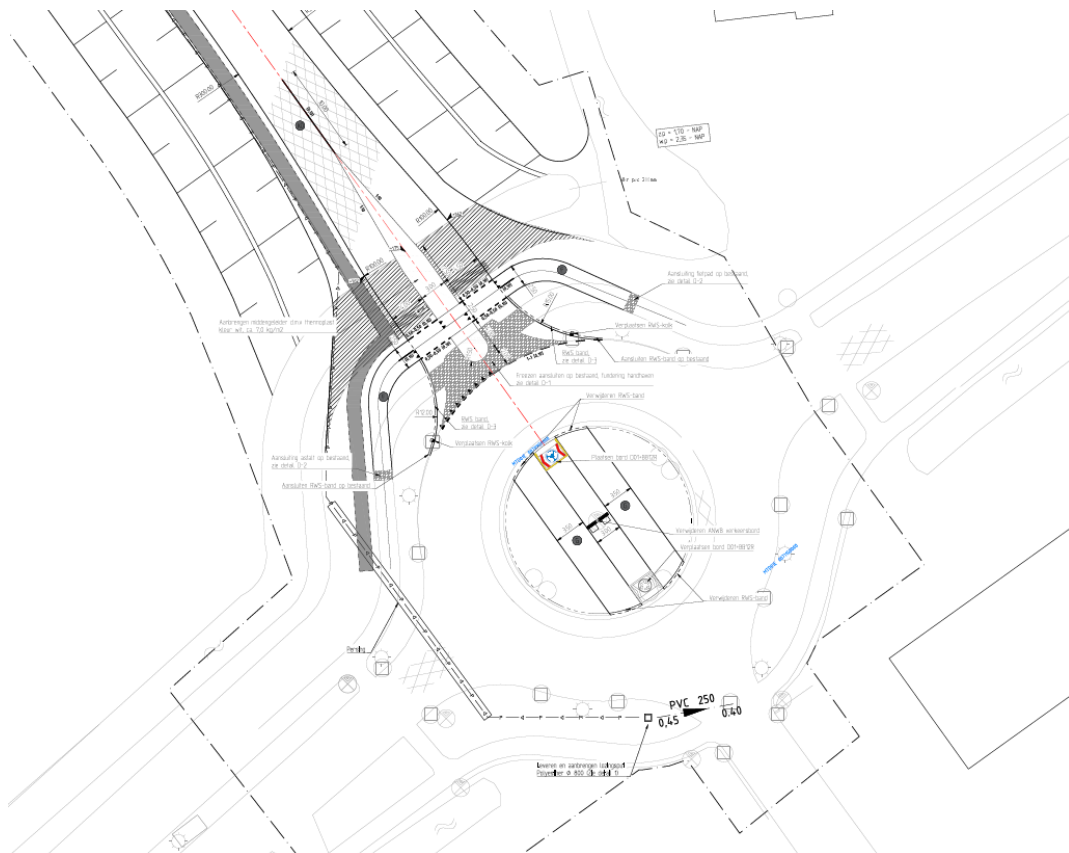
## Route werkverkeer



- Werkverkeer rijdt het gebied in vanuit en naar de N33.
- Werkverkeer rijdt **niet** door:
  - Bebouwde kom Zuidbroek
  - Bebouwde kom Muntendam
  - Zandweg Legeweg (langs dijk)
- Werkverkeer tbv de **realisatie van de nieuwe** weg rijdt via de rotonde Durkenakker het werkterrein in.
- Werkverkeer tbv **bouwrijp** maken rijdt via Durkenakker, Oosterweg, Eendrachtsweg, Tussenklappen Oostzijde en Legeweg.

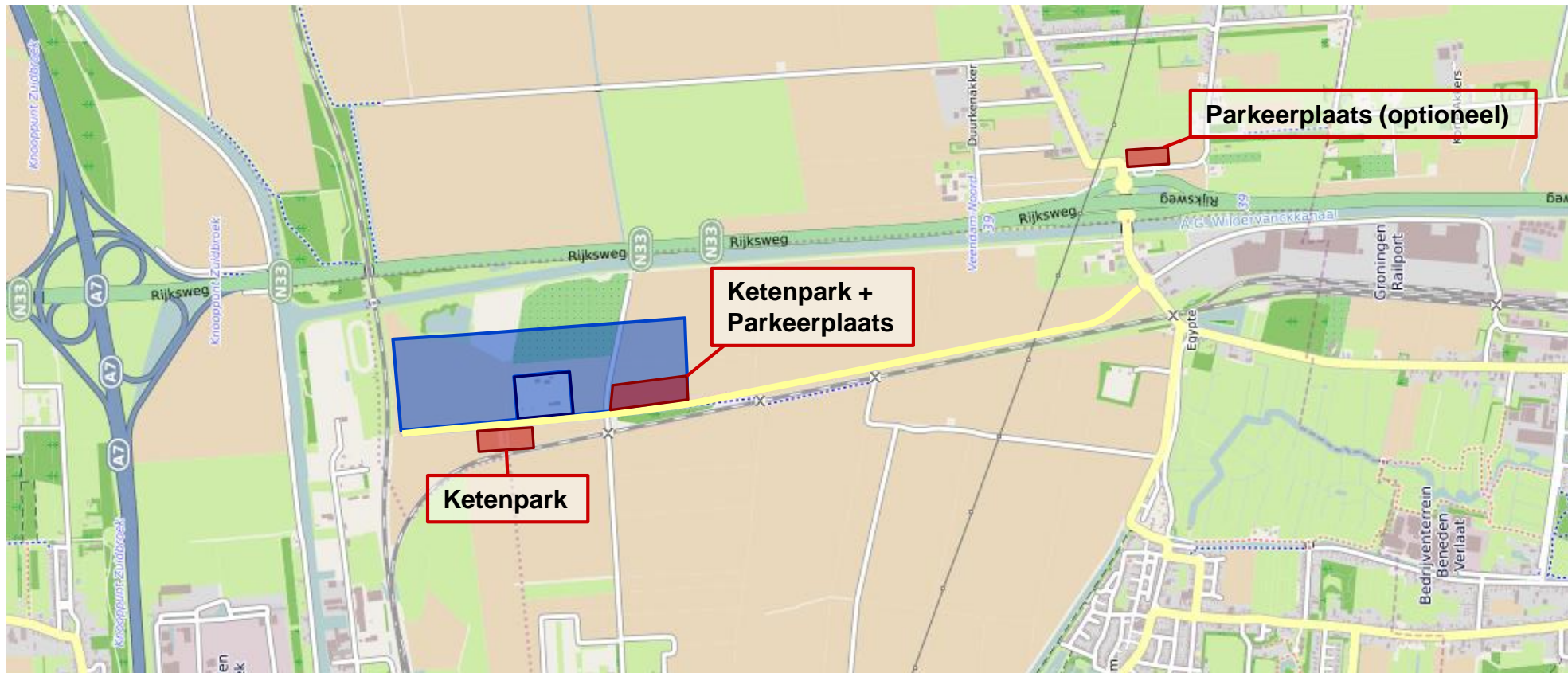
# Fase 1:

## *Nieuwe situatie rotonde Duurkenakker*



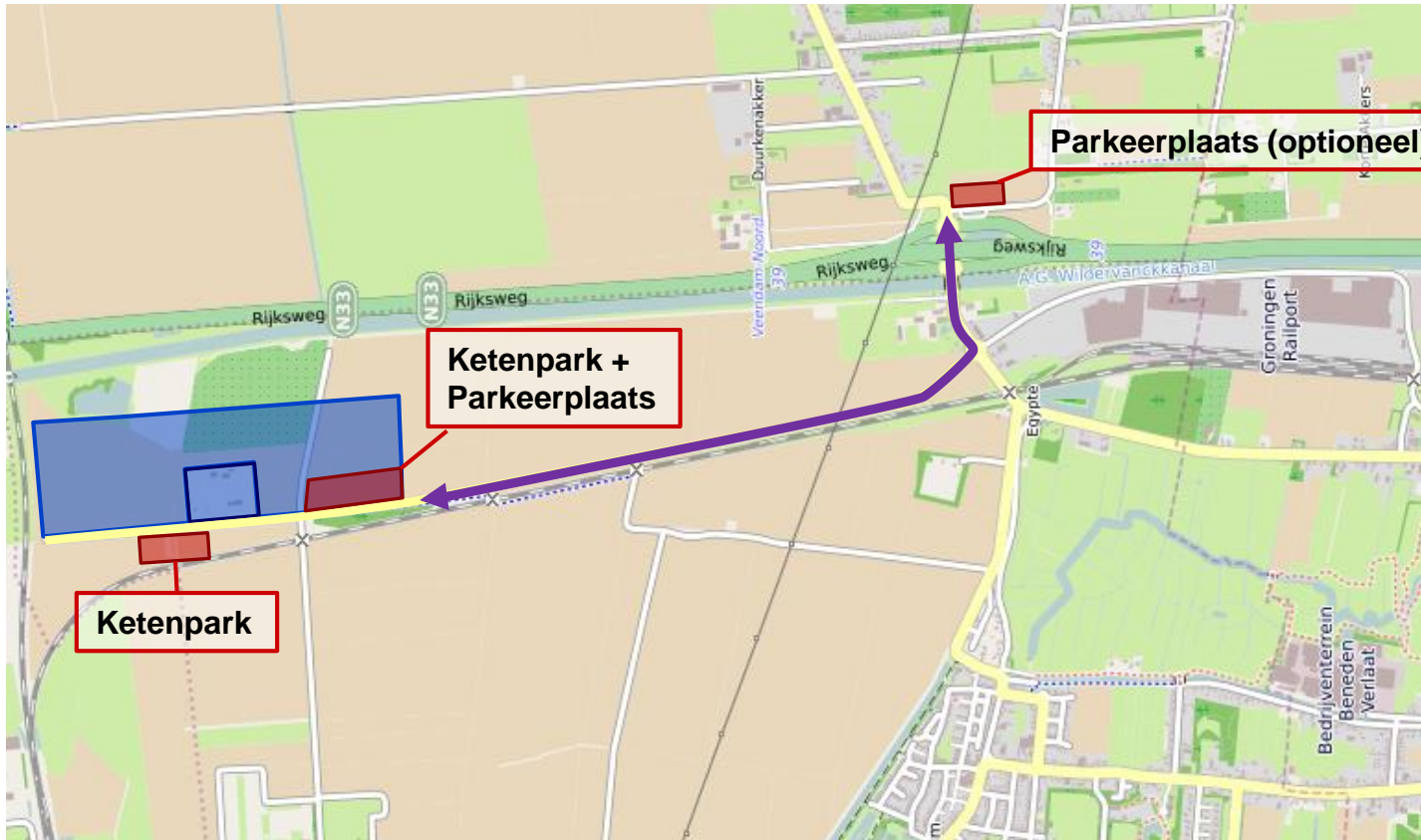
- **Aanpassingen:**
  - aansluiting nieuwe weg op rotonde
  - verleggen fietspad noordzijde
  - realiseren doorsteek voor exceptioneel transport
- Verkeersmaatregelen voor de realisatie nog niet bekend

# Fase 2: *Plaatsing van Ketenparken & aanleg parkeerplaatsen*



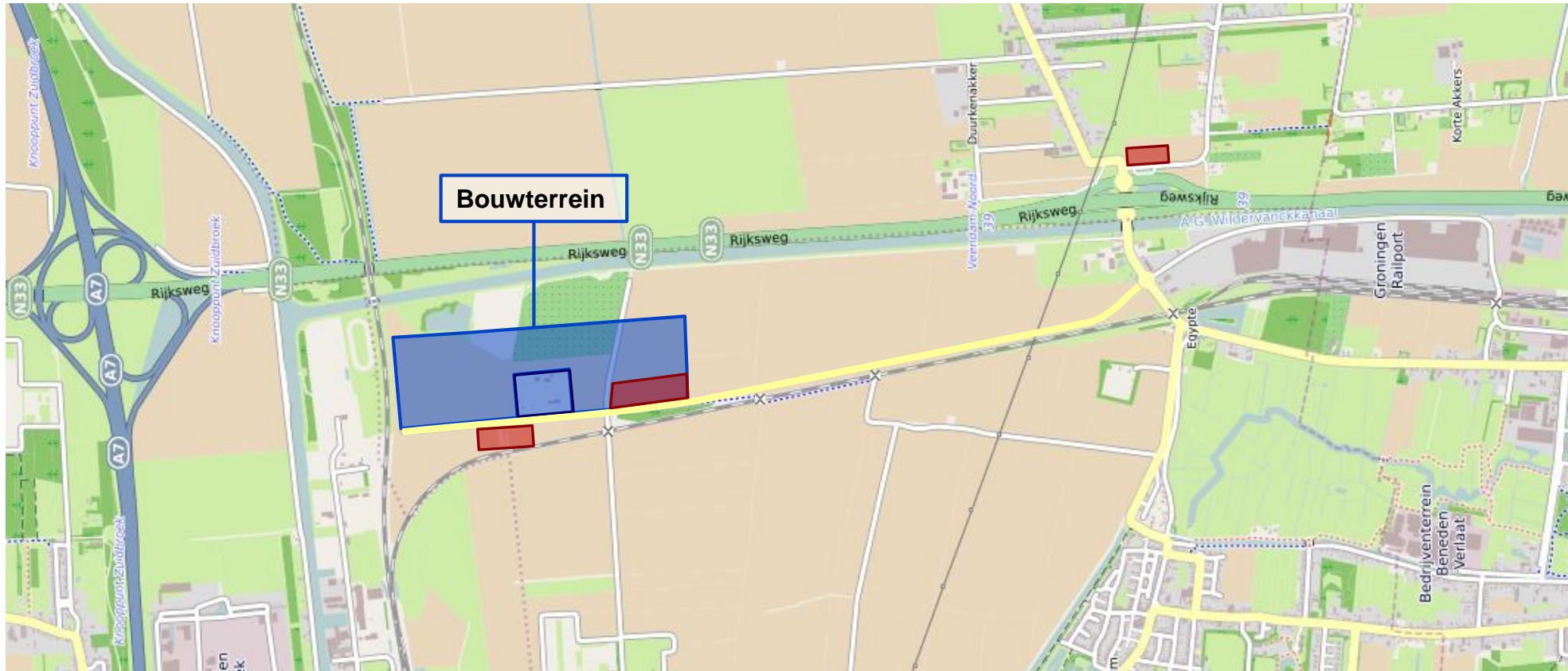
# Fase 2:

## *Route werkverkeer*



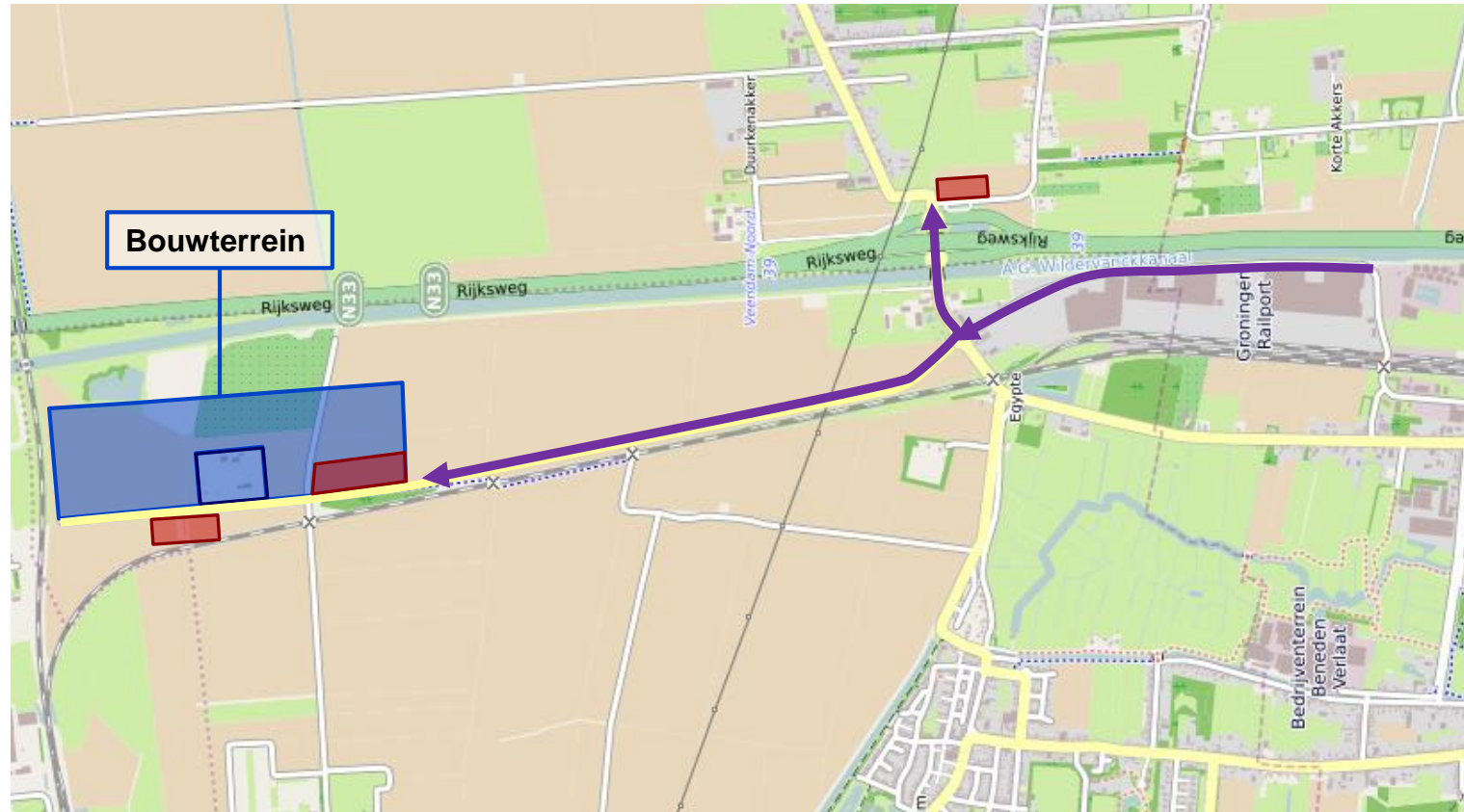
- Werkverkeer rijdt via de N33 en de nieuw aangelegde weg vanaf de rotonde Duurkenakker naar de werklocatie

# Fase 3: *Bouw mengstation en stikstoffabriek*



# Fase 3:

## *Route werkverkeer*



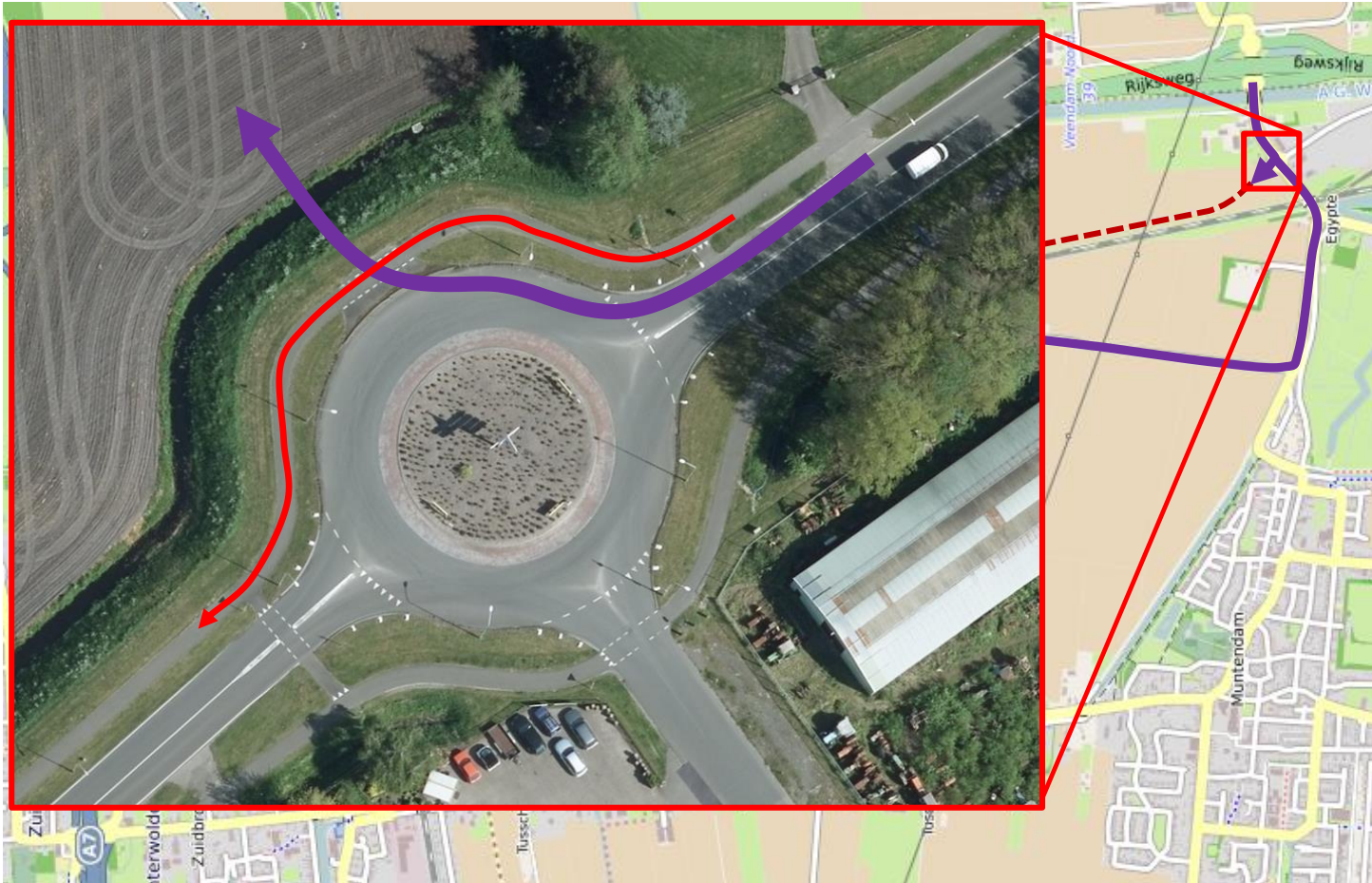
- Zo veel als mogelijk exceptioneel transport via het water (A. G. Wildervankkanaal). Vervoer vanaf land via kade HUSA (onderzoek)

# Aandachtspunten verkeer/omgeving: *Doorstroming Duurkenakker*



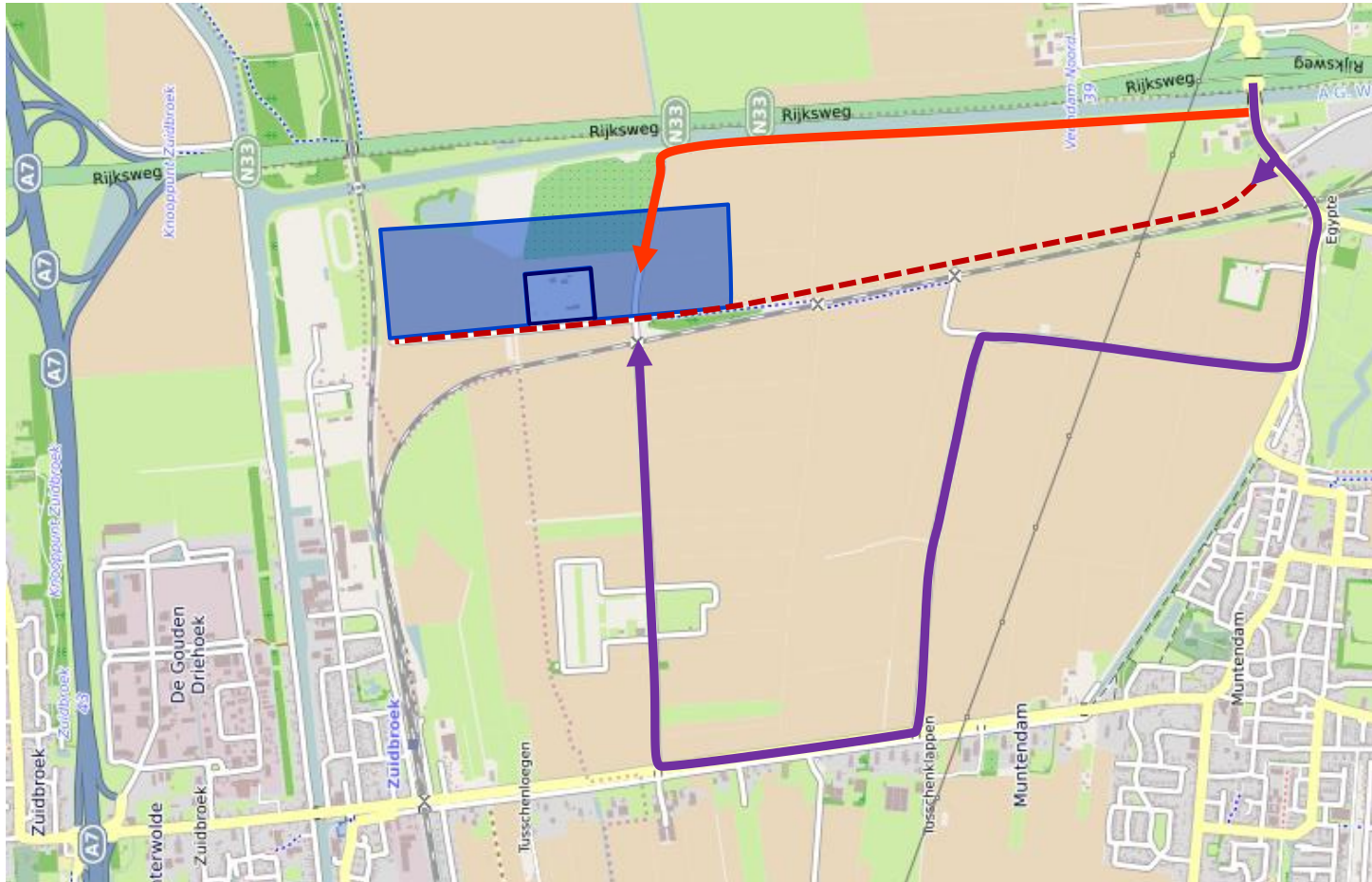
- Toename verkeersintensiteit als gevolg van werkverkeer
- Brugopeningen  
Meedenerbrug
- Spoorwegovergang (fase 1)

# Aandachtspunten verkeer/omgeving: *Veiligheid fietsers rotonde Duurkenakker (fase 1)*



- Veiligheid fietsers rotonde Duurkenakker ivm afslaand werkverkeer (dode hoek).

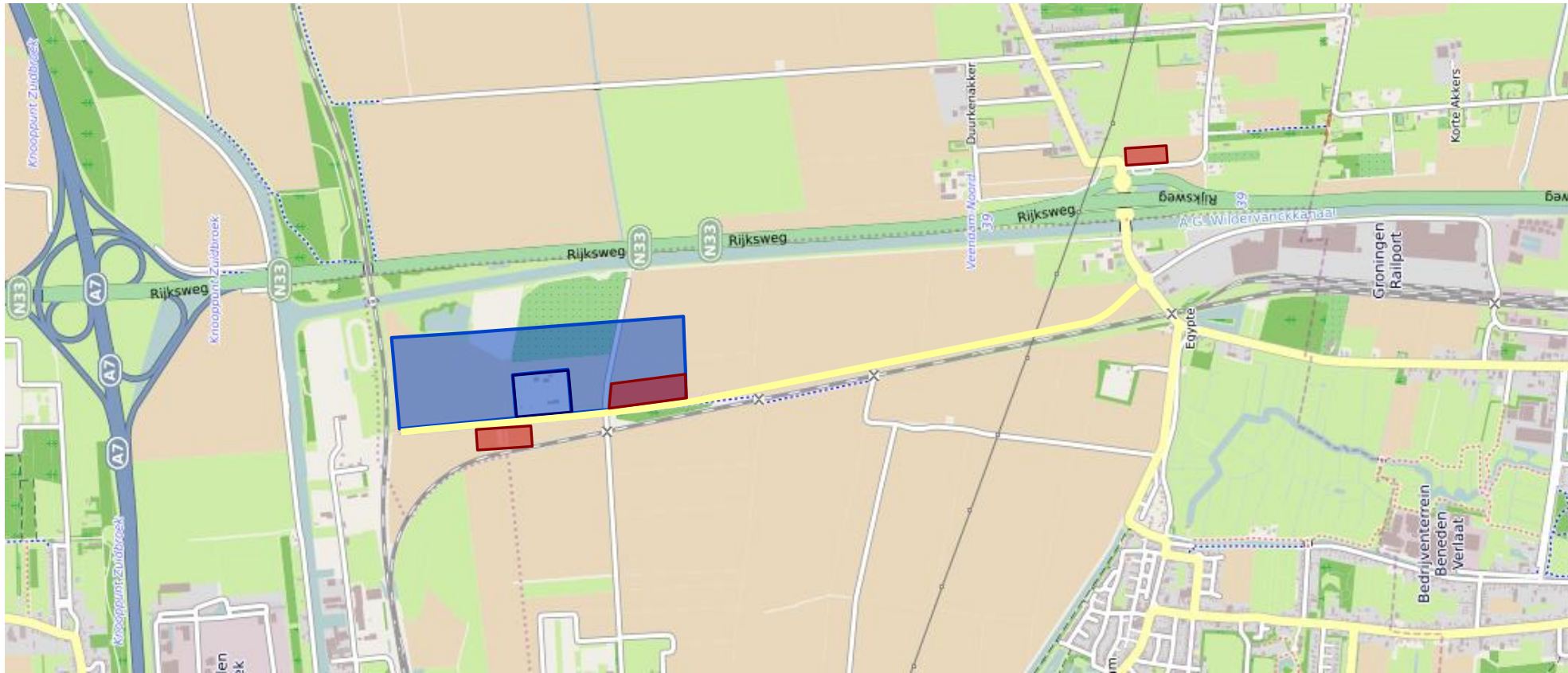
# Aandachtspunten verkeer/omgeving: *Sluiproute Legeweg (langs de dijk)*



- Tijdens fase 1, kan het voor werkverkeer aantrekkelijk zijn om gebruik te maken van de slushroute langs de dijk, dit is niet wenselijk vanwege aanwonenden

# Aandachtspunten omgeving:

*Welke aanvullende ideeën zijn er m.b.t. verkeer?*



# Vervolg

---

- Detail verkeersplannen uitwerken aan de hand van de gegeven aandachtspunten en input vanuit dit overleg



# Vragen?

---



## Reacties en vragen bewoners n.a.v. de presentatie ( 1 van 2).

---

- Bewoners missen de aanwezigheid van de Gemeente bij deze informatie bijeenkomst, zij voelen zich al langere tijd niet serieus genomen door de Gemeente
- Zijn zeer geïnteresseerd in de resultaten van de nulmeting (huidige verkeersintensiteit) , vragen of zij kopie van het definitief rapport kunnen krijgen.
- Vragen Gasunie of het mogelijk is om de huidige verkeerstroom in de tijd te gaan meten ( b.v. d.m.v. een kabel over de weg).
- Geven aan dat zij vaker hebben geklaagd bij Provincie over geluidhinder van de brug. Brug beheerder geeft aan Gasunie aan niet bekend te zijn met deze klachten. Bewoners willen graag gebruik maken van voorstel Gasunie om de beheerder uit te nodigen voor een volgende bijeenkomst.
- Vragen Gasunie/TSNed om tijdens komend overleg met de Gemeente ook de zorgpunten mee te nemen t.a.v snelheid en eenduidige voorrang maatregelen voor fietsers na de bouwfase.
- Hebben bij Waterschap aangegeven dat er mogelijk een “ sinkhole” / kwelwater ter plaatse van slipdepot is gesignaleerd, zie echter geen herstel actie.

## Reacties en vragen bewoners n.a.v. de presentatie ( 2 van 2)

---

- Willen graag weten welke afspraken Gasunie heeft gemaakt omtrent gebruik toegangsweg met de partij van de zonnepanelen en windmolens.
- Gasunie stelt voor om het fietspad af te sluiten tijdens bouwfase 1
- Gasunie stelt voor om de toegang via zandpad langs te dijk af te sluiten voor bouwverkeer.
- Willen graag weten of Gasunie fijnstofmetingen gaat uitvoeren.
- Bedanken Gasunie voor het serieus nemen van de zorgpunten en hebben er vertrouwen in dat Gasunie maatregelen zal nemen om overlast te beperken.
- Bewoners stellen het op prijs om voor start van de constructie werkzaamheden ( eind sept'18) nogmaals bij te praten over de verdere invulling van het verkeersplan.

# Stikstoffabriek Zuidbroek 2

*INFORMATIEAVOND 17 JULI 2018*

